

# 第 1 章

(公財)福岡県下水道管理センター事業概要



# 第1章 (公財)福岡県下水道管理センター事業概要

## 第1節 管理センターの概要

### §1 管理センターの設立

当管理センターは、県内の流域下水道施設の維持管理の受託を行うとともに、広く県民に対し下水道に関する知識の普及・啓発を図り、また、下水道管理に関する調査研究を行い、もって広く県民の健康で快適な居住環境の創出及び公共用水域の水質保全に寄与することを目的として、福岡県と関係市町との合意により設立されました。

### §2 管理センターの概要

#### 1 設立

昭和63年3月25日

#### 2 法人格

「公益社団法人及び公益財団法人の認定等に関する法律」に基づく公益財団法人

#### 3 事務所所在地

福岡市博多区那珂4丁目5番1号

#### 4 事業所名及び所在地

- |                 |                  |
|-----------------|------------------|
| (1) 御笠川浄化センター   | 福岡市博多区那珂4丁目5番1号  |
| (2) 多々良川浄化センター  | 糟屋郡粕屋町大字江辻705番地  |
| (3) 宝満川浄化センター   | 小郡市津古153番地1      |
| (4) 福童浄化センター    | 小郡市福童1421        |
| (5) 遠賀川下流浄化センター | 中間市大字中底井野1278番地1 |
| (6) 矢部川浄化センター   | 筑後市大字島田754番地     |
| (7) 遠賀川中流浄化センター | 直方市大字植木4054番地2   |

### §3 沿革

- |             |                                |
|-------------|--------------------------------|
| 昭和50年3月10日  | 御笠川那珂川流域下水道試運転開始               |
| 昭和50年5月1日   | 御笠川那珂川流域下水道供用開始                |
| 昭和63年3月25日  | 財団法人福岡県下水道公社設立                 |
| 昭和63年6月4日   | 宝満川流域下水道供用開始                   |
| 平成6年7月2日    | 多々良川流域下水道供用開始                  |
| 平成9年4月9日    | 御笠川浄化センター汚泥溶融炉稼動開始             |
| 平成10年4月1日   | 宝満川上流流域下水道供用開始(宝満川流域に流入)       |
| 平成13年4月1日   | 御笠川浄化センター油温減圧式汚泥乾燥施設稼動開始       |
| 平成15年7月1日   | 遠賀川下流流域下水道供用開始                 |
| 平成16年3月31日  | 筑後川中流右岸流域下水道供用開始(宝満川流域に流入)     |
| 平成18年9月1日   | 遠賀川中流流域下水道供用開始                 |
| 平成18年10月1日  | 矢部川流域下水道供用開始                   |
| 平成20年12月18日 | 筑後川中流右岸流域下水道福童浄化センター処理開始       |
| 平成24年4月1日   | 筑後川中流右岸流域下水道の全水量を福童浄化センターで処理開始 |
| 平成25年4月1日   | 公益財団法人福岡県下水道管理センターへ移行          |
| 平成31年4月1日   | 御笠川浄化センター下水汚泥固形燃料化施設稼動開始       |
| 令和5年4月1日    | 御笠川浄化センター消化ガス発電施設稼動開始          |

§4 事業

- 1 流域下水道施設の維持管理業務及び下水道水質と汚泥の検査分析
- 2 下水道管理に関する調査研究
- 3 下水道に関する知識の普及啓発
- 4 その他管理センターの目的を達成するために必要な事業

§5 基本財産

出捐金 81,600,000円

内訳

出捐団体	金額(円)	出捐団体	金額(円)	出捐団体	金額(円)
福岡県	40,800,000	糟屋郡志免町	1,100,000	三井郡大刀洗町	470,000
福岡市	9,460,000	〃 宇美町	1,175,000	直方市	1,790,000
大野城市	2,580,000	〃 須恵町	700,000	宮若市	850,000
春日市	2,220,000	〃 篠栗町	675,000	鞍手郡小竹町	260,000
筑紫野市	3,030,000	〃 久山町	290,000	八女市	1,710,000
太宰府市	1,990,000	中間市	1,910,000	筑後市	1,480,000
那珂川市	1,120,000	遠賀郡水巻町	1,040,000	みやま市	360,000
小郡市	2,000,000	〃 遠賀町	670,000	八女郡広川町	500,000
朝倉郡筑前町	550,000	鞍手郡鞍手町	830,000		
糟屋郡粕屋町	1,060,000	朝倉市	980,000		

§6 役員

令和6年5月31日現在

役職名	氏名	現職名
理事長	白岩正憲	代表理事
常務理事	松本裕之	事務局長
理事	橋村浩	福岡県建築都市部下水道課長
〃	樽井史朗	福岡市道路下水道局計画部下水道企画課長
〃	平井和哉	春日市都市整備部下水道課長
〃	白石朋子	大野城市上下水道局企業総務課長
〃	日高一俊	那珂川市都市整備部下水道課長
〃	山田和成	筑紫野市環境経済部上下水道料金総務課長
〃	國分浩史	小郡市都市建設部下水道課長
〃	大久保信孝	太宰府市都市整備部上下水道課長
〃	徳永正弘	筑前町上下水道課長
〃	黒田道明	粕屋町都市政策部上下水道課長
〃	前田友博	宇美町上下水道課長
〃	花田篤	篠栗町上下水道課長
〃	安楽実	志免町上下水道課長
〃	岩崎勝	須恵町上下水道課長
〃	平尾勇	久山町上下水道課長
〃	松永嘉伸	中間市環境上下水道部下水道課長
〃	佐藤治	水巻町下水道課長
〃	宗岡卓也	遠賀町都市計画課長
〃	神谷徹	鞍手町上下水道課長
〃	高岩羊子	朝倉市上下水道課長
〃	棚町瑞樹	大刀洗町建設課長
〃	松田欣也	直方市上下水道・環境部下水道課長
〃	有吉智和	宮若市下水道課長
〃	細川征史	小竹町上下水道課長
〃	牛島裕一	筑後市建設経済部上下水道課長
〃	松尾正久	八女市建設経済部上下水道局長
〃	前田武博	広川町環境課長
〃	松尾秀勝	みやま市建設都市部上下水道課長
監事	原口信行	太宰府市副市長
〃	原直己	税理士

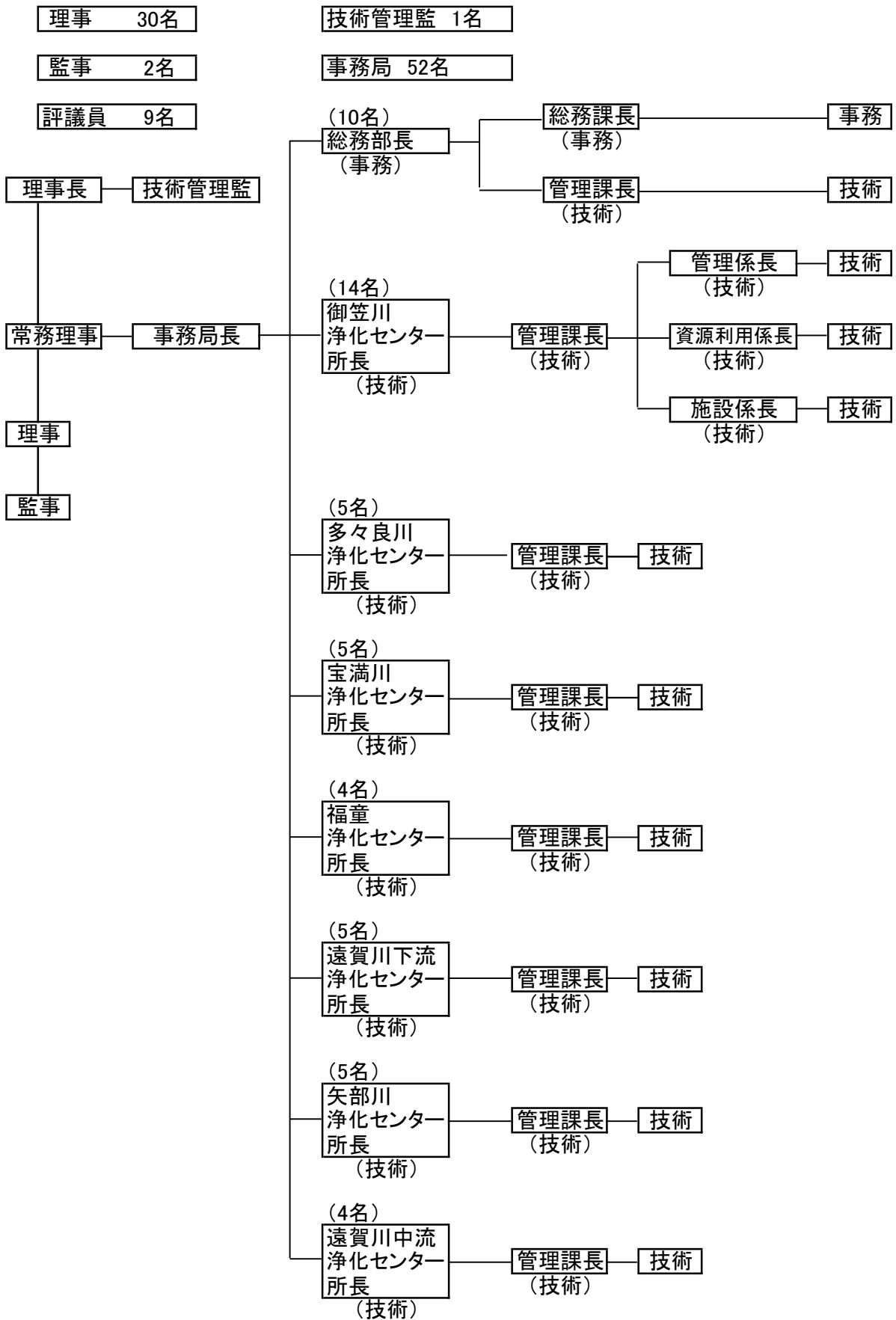
§7 評議員

令和6年5月31日現在

役職名	氏名	現職名
評議員	佐々木哲治	朝倉市副市長
〃	折尾敬敏	鞍手町副町長
〃	小原博	那珂川市副市長
〃	平嶋義伸	筑紫野市副市長
〃	中野高文	筑前町副町長
〃	池見雅彦	粕屋町副町長
〃	秋吉恭子	直方市副市長
〃	森田欣也	筑後市副市長
〃	永山慎治	福岡県建築都市部長

§ 8 管理センターの組織及び職員数

令和6年4月1日現在



## § 9 分掌事務

### 1 総務部

- (1) 理事会、その他の会議に関すること
- (2) 定款、その他の規程の制定及び改廃に関すること
- (3) 下水道知識の普及と啓発に関すること
- (4) 管理センター運営の企画、関係機関との連絡調整に関すること
- (5) 職員の任免、給与、服務等人事に関すること
- (6) 福利厚生及び保健衛生に関すること
- (7) 職員の研修に関すること
- (8) 文書及び公印の管理に関すること
- (9) 資産の購入及び管理に関すること
- (10) 事業計画及び事業報告に関すること
- (11) 予算及び決算に関すること
- (12) 会計及び経理に関すること
- (13) 物品の出納及び保管に関すること
- (14) 受託契約事務に関すること
- (15) 総務部に係る建築物等の貸借契約、使用及び管理の総括に関すること
- (16) 事業費以外の予算の執行に関すること
- (17) 登記に関すること
- (18) 社会保険及び労働者災害補償保険に関すること
- (19) 出納員事務に関すること
- (20) 各種協会等に関すること
- (21) 物品等の貸借契約に関すること
- (22) 浄化センターにおける下水道維持管理についての指導及び補助に関すること
- (23) 浄化センターにおける管渠、場内環境、建築設備及び付帯設備の維持管理、指導及び補助に関すること
- (24) 浄化センターにおける施設の建設及び改築計画の策定に係る関係機関との意見調整に関すること
- (25) 水質・汚泥の測定、分析に関することのうち、他に属しないこと
- (26) 水処理、汚泥処理等の調査研究、統計及びこれらの保存に関すること
- (27) 水質、汚泥等調査、試験等の受託に関すること
- (28) 水質、汚泥の研修に関すること
- (29) 官公署に対する各種届出に関すること
- (30) 関係法令に定められている事項に関すること
- (31) 前各号のほか、浄化センターの所掌に属しない事項に関すること

## 2 各浄化センター

- (1) 中央管理室の運転操作の監督に関する事
- (2) 水処理施設機器の保守点検及び処理状況の点検に関する事
- (3) 汚泥処理施設機器の保守点検及び処理状況の点検に関する事
- (4) 汚泥の処理、処分に関する事
- (5) ポンプ施設の運転、保守、点検に関する事
- (6) 管渠の維持、点検に関する事
- (7) 施設の改良、補修工事の設計、監督に関する事
- (8) 委託業務の設計及び指導監督に関する事
- (9) 流量計の保守、点検に関する事
- (10) 下水量の測定に関する事
- (11) 水処理施設、ポンプ室等の管理に関する事
- (12) 処理施設の管理等の研修に関する事
- (13) 水処理及び汚泥処理の処理方針に関する事
- (14) 水質、汚泥の測定、分析に関する事のうち、水処理、汚泥処理等運転に必要な測定、分析に関する事
- (15) その他施設の維持管理に関する事
- (16) 処理場の環境整備に関する事
- (17) 有害廃液、廃棄物の管理に関する事
- (18) 施設周辺対策及び苦情処理に関する事
- (19) 施設の防災に関する事
- (20) 視察者及び見学者の接遇に関する事
- (21) 浄化センターの庶務に関する事
- (22) 浄化センターの文書及び公印の管理に関する事
- (23) 物品の出納及び保管に関する事
- (24) 事業費予算の執行に関する事
- (25) 官公署に対する各種届出に関する事
- (26) 関係法令に定められている事項に関する事
- (27) 施設台帳の管理に関する事
- (28) 下水道知識の普及と啓発に関する事
- (29) 建築物等の使用及び管理に関する事
- (30) 下水道施設維持管理の企画及び連絡調整に関する事



## 第2節 事業の実施状況

### § 1 福岡県流域下水道施設の維持及び保守に関する事業

当管理センターの受託事業として、流域下水道施設の維持及び保守に関する業務について、福岡県と委託契約を締結し、事業を実施しました。

#### 1 流域下水道の名称等

名 称	終末処理場の位置	処 理 区 域
御笠川那珂川 流域下水道	福岡市博多区	福岡市、筑紫野市、春日市、大野城市、太宰府市、 那珂川市
多々良川流域下水道	糟屋郡粕屋町	糟屋郡宇美町、同篠栗町、同志免町、同須恵町、 同久山町、同粕屋町
宝満川流域下水道	小郡市	小郡市、筑紫野市、佐賀県三養基郡基山町
宝満川上流 流域下水道	筑紫野市 (宝満川浄化セン ターで暫定処理)	筑紫野市、太宰府市、朝倉郡筑前町
筑後川中流右岸 流域下水道	小郡市	小郡市、朝倉市、三井郡大刀洗町
遠賀川下流 流域下水道	中間市	中間市、遠賀郡水巻町、同遠賀町、鞍手郡鞍手町
矢部川流域下水道	筑後市	八女市、筑後市、みやま市、八女郡広川町
遠賀川中流 流域下水道	直方市	直方市、宮若市、鞍手郡小竹町

#### 2 業務の対象施設

- (1) 御笠川浄化センター
- (2) 多々良川浄化センター
- (3) 宝満川浄化センター(宝満川上流流域下水道を含む。)
- (4) 福童浄化センター
- (5) 遠賀川下流浄化センター
- (6) 矢部川浄化センター
- (7) 遠賀川中流浄化センター
- (8) ポンプ場
- (9) 幹線管渠

#### 3 業務の内容

- (1) 流域下水道施設の維持管理(点検・修繕を含む。)
- (2) 流入下水、放流水及び汚泥の検査分析
- (3) 御笠川浄化センター屋上広場の維持管理
- (4) 流域下水道維持管理年報の作成その他管理記録の整備
- (5) 幹線管渠の巡視点検
- (6) その他

4 流入水量及び汚泥処分状況

(1) 御笠川浄化センター

	雨量 (mm/月)	流入水量 月合計 (m <sup>3</sup> /月)	脱水ケーキ 発生量 (t/月)	汚泥乾燥施設		乾燥汚泥 発生量 (t/月)	場外 搬出量 (t/月)	燃料化施設		し さ 発生量 (kg/月)
				受入量 (t/月)	処理量 (t/月)			受入量 t/月	処理量 t/月	
4月	157.0	6,065.657	3,057.00	538.7	546.0	120.0	145.55	2,870.75	2,814.07	11,690
5月	249.0	6,505.640	3,283.95	670.2	651.0	137.7	0.00	3,010.75	3,048.56	11,000
6月	197.0	6,272.541	3,128.97	455.7	472.5	99.7	113.42	1,361.85	1,357.35	10,800
7月	494.0	7,882.793	3,092.86	651.6	651.0	140.8	399.97	2,997.29	3,017.93	9,730
8月	216.0	6,505.584	3,082.39	140.4	157.5	34.5	0.00	2,970.99	3,046.83	13,120
9月	103.0	6,065.245	3,166.22	627.4	632.4	133.5	0.00	2,176.82	2,168.94	10,190
10月	18.0	5,768.165	3,361.49	329.3	313.1	65.6	144.12	3,009.07	3,030.71	10,930
11月	44.0	5,579.906	3,572.15	40.5	31.5	0.0	304.16	1,974.49	1,975.29	20,100
12月	40.0	5,772.627	3,537.63	852.4	841.6	172.1	285.81	2,950.42	2,985.88	21,420
1月	74.0	5,709.294	3,304.78	735.6	702.0	141.0	555.83	1,628.35	1,667.65	14,010
2月	148.0	5,743.876	3,060.01	784.2	766.8	157.1	605.25	2,820.56	2,786.01	13,300
3月	120.0	6,199.514	3,418.45	713.2	745.8	155.1	152.58	2,384.67	2,400.77	13,040
年合計	1,860.0	74,070.842	39,065.90	6,539.2	6,511.2	1,357.1	2,706.69	30,156.01	30,299.99	159,330
日平均	5.1	202,379	106.74	17.9	17.8	3.7	7.40	82.39	82.79	435

(2) 多々良川浄化センター

	雨量 (mm/月)	流入水量 月合計 (m <sup>3</sup> /月)	脱水ケーキ 搬出量 (t/月)	し さ 発生量 (kg/月)
4月	179.5	1,394.364	1,189.39	5,595
5月	237.0	1,475.149	1,252.31	6,983
6月	183.5	1,412.809	1,161.72	7,070
7月	472.0	1,635.952	1,215.51	5,628
8月	120.5	1,412.353	1,107.96	6,374
9月	107.5	1,358.894	1,089.57	3,627
10月	13.0	1,384.509	1,116.77	7,716
11月	42.5	1,356.610	1,143.75	5,475
12月	44.5	1,430.360	1,233.90	6,105
1月	76.0	1,416.691	1,342.65	7,407
2月	144.0	1,371.740	1,216.61	5,286
3月	142.0	1,474.176	1,305.96	4,671
年合計	1,762.0	17,123.607	14,376.10	71,937
日平均	4.8	46,786	39.28	197

(3) 宝満川浄化センター

	雨量 (mm/月)	流入水量 月合計 (m <sup>3</sup> /月)	宝満川 流入水量 (m <sup>3</sup> /月)	宝満川上流 流入水量 (m <sup>3</sup> /月)	脱水ケーキ 搬出量 (t/月)	し さ 発生量 (kg/月)
4月	197	732,145	439,027	293,118	610.71	4,443
5月	303	794,057	476,972	317,085	622.37	3,348
6月	422	770,037	461,282	308,755	559.24	4,069
7月	844	973,285	585,052	388,233	611.21	3,706
8月	139	773,708	456,504	317,204	535.15	4,909
9月	97	737,013	437,484	299,529	517.54	3,567
10月	19	721,869	428,518	293,351	570.07	3,550
11月	33	696,251	414,659	281,592	540.99	3,635
12月	45	729,109	435,153	293,956	601.71	3,271
1月	47	727,601	436,206	291,395	647.34	3,819
2月	166	699,689	419,516	280,173	607.97	3,717
3月	166	772,615	462,390	310,225	626.60	3,684
年合計	2,478	9,127,379	5,452,763	3,674,616	7,050.90	45,718
日平均	7	24,938	14,898	10,040	19.26	125

(4) 福童浄化センター

	雨量 (mm/月)	流入水量 月合計 (m <sup>3</sup> /月)	脱水ケーキ 搬出量 (t/月)	し さ 発生量 (kg/月)
4月	240.0	502,747	333.82	2,339.5
5月	333.0	542,952	342.58	2,550.5
6月	422.5	532,512	324.98	2,114.0
7月	879.5	666,380	298.39	2,363.0
8月	127.0	526,421	330.60	2,151.7
9月	81.5	504,440	284.74	1,668.0
10月	26.5	509,544	311.15	776.5
11月	37.0	485,849	307.60	662.0
12月	38.0	510,568	315.26	1,833.8
1月	52.5	509,480	336.01	1,571.0
2月	173.0	487,328	346.16	2,044.8
3月	204.0	532,433	341.24	2,069.3
年合計	2,614.5	6,310,654	3,872.53	22,144.1
日平均	7.1	17,242	10.58	60.5

(5) 遠賀川下流浄化センター

	雨量 (mm/月)	流入水量 月合計 (m <sup>3</sup> /月)	脱水ケーキ 搬出量 (t/月)	し さ 発生量 (kg/月)
4月	159.5	610,853	558.81	820
5月	248.0	662,363	553.92	610
6月	206.5	629,713	570.16	780
7月	548.0	775,399	500.91	1,540
8月	52.5	587,074	504.14	3,250
9月	92.5	570,705	456.72	4,400
10月	16.5	583,712	472.89	5,380
11月	52.0	566,977	532.63	6,480
12月	71.5	604,752	548.11	6,310
1月	76.5	601,829	637.41	7,530
2月	160.5	597,460	569.31	6,000
3月	193.5	659,839	624.85	7,960
年合計	1,877.5	7,450,676	6,529.86	51,060
日平均	5.1	20,357	17.84	140

(6) 矢部川浄化センター

	雨量 (mm/月)	流入水量 月合計 (m <sup>3</sup> /月)	脱水ケーキ 搬出量 (t/月)	し さ 発生量 (kg/月)
4月	196.0	370,320	266.23	69
5月	289.0	399,481	304.57	39
6月	323.5	395,380	267.91	91
7月	529.0	457,900	284.01	40
8月	85.5	392,070	276.50	33
9月	109.0	375,030	247.32	40
10月	22.0	373,350	262.12	114
11月	35.0	361,350	287.14	70
12月	21.0	379,170	316.60	152
1月	40.5	372,350	288.44	71
2月	133.0	360,320	290.79	88
3月	166.5	390,534	325.05	81
年合計	1,950.0	4,627,255	3,416.68	888
日平均	5.3	12,643	9.34	2

(7) 遠賀川中流浄化センター

	雨量 (mm/月)	流入水量 月合計 (m <sup>3</sup> /月)	脱水ケーキ 搬出量 (t/月)	し さ 発生量 (kg/月)
4月	149	153,416	131.29	1,143.1
5月	213	163,908	145.93	1,155.7
6月	189	158,012	115.46	1,261.4
7月	519	174,148	115.00	1,178.2
8月	39	147,382	106.75	1,278.3
9月	82	144,182	94.03	1,209.1
10月	10	154,913	103.12	1,243.6
11月	53	153,779	101.63	1,452.4
12月	47	162,224	114.39	1,659.7
1月	62	161,229	147.49	1,550.0
2月	143	159,469	138.62	1,258.7
3月	168	173,172	126.30	1,163.9
年合計	1,674	1,905,834	1,440.01	15,554.1
日平均	5	5,207	3.93	42.5

5 処理水質

浄化センター名	流入水質(年間平均)					放流水質(年間平均)				
	pH	SS	BOD	T-N	T-P	pH	SS	BOD	T-N	T-P
御笠川浄化センター	7.4	190	220	38	5.1	6.7	2	3.6	10.2	0.4
多々良川浄化センター	7.7	190	230	41	4.5	7.0	<1	0.7	7.1	0.24
宝満川浄化センター	7.6	180	210	38	5.5	6.7	1	1.4	13	0.55
福童浄化センター	7.2	170	170	35	3.6	6.6	<1	0.9	6	0.22
遠賀川下流浄化センター	7.3	190	160	34	5.5	6.9	2	1.2	7.4	0.47
矢部川浄化センター	7.0	150	280	34	3.9	7.1	<1	0.9	6.1	0.19
遠賀川中流浄化センター	7.2	280	250	35	4.5	6.8	2	2.5	10	1.1

水質試験(精密試験)結果から引用、pH以外の単位:mg/L

§ 2 福岡県流域下水道に関連する管理センター自主事業

当管理センターでは、前記 § 1 の受託事業のほかに次のような事業を実施しました。

1 下水道についての知識の普及及び啓発に関する事業

区 分	実 施 状 況
浄化センター施設見学者の接遇 ※令和5年度は新型コロナウイルス感染症対策のため一部の期間で未実施	一般、団体、学生等来所 御笠川 20回 202人 多々良川 9回 103人 宝満川 11回 492人 福童 4回 178人 遠賀川下流 3回 16人 矢部川 13回 384人 遠賀川中流 3回 78人 合 計 63回 1,453人
下水道出前講座の実施 ※令和5年度は新型コロナウイルス感染症対策のため一部の期間で未実施	小学校などに出向き、下水道の役割、下水道の仕組みについて、実験を交え説明 中間市立中間南小学校 78人 福岡市立西花畑小学校 130人 宮若市立宮田南小学校 43人 Web出前講座(施設見学) 178人 合 計 429人
下水道の日(9月10日)関連行事として下水道展を実施 (開催日:9月10日)	施設の案内、ビデオ上映、コンポスの配布、普及啓発用のぼりの掲示 下水道展参加者数 多々良川 104人 宝満川・福童 1,030人 矢部川 688人 遠賀川中流 801人 合 計 2,623人
第33回小学生作文コンクール 応募総数 19校 1,059作品 表彰数 27作品	理事長賞 1点 みやま市立水上小学校 徳永 ここ菜 金 賞 3点 小郡市立三国小学校 堀口 緑 小郡市立立石小学校 柳 興希 小郡市立小郡小学校 内山 恵里菜 銀 賞 5点 小郡市立三国小学校 大淵 晴南 小郡市立のぞみが丘小学校 梅木 瑠唯 筑後市立二川小学校 樋口 滉大 筑後市立水田小学校 古賀 大翔 大刀洗町立大堰小学校 右田 昌大 銅 賞 10点 入 選 3点 佳 作 5点 を表彰

2 下水道についての技術の調査及び研究に関する事項

- (1) 日本下水道協会等の各種研修会、講習会に参加、情報収集
- (2) 全国下水道公社連絡協議会に参加(共通課題の調査検討)
- (3) 処理水及び汚泥等下水資源の再利用についての調査研究

§3 正味財産増減計算書

(令和5年4月1日から令和6年3月31日まで)  
(単位:円)

科 目	当 年 度	前 年 度	増 減
I 一般正味財産増減の部			
1 経常増減の部			
(1) 経常収益			
① 基本財産運用益	349,585	317,819	31,766
基本財産受取利息	349,585	317,819	31,766
② 特定資産運用益	25,916	31,092	△ 5,176
特定資産受取利息	25,916	31,092	△ 5,176
③ 事業収益	9,065,223,639	8,028,852,158	1,036,371,481
御笠川那珂川流域下水道維持管理 受託事業収益	3,869,298,574	3,372,745,487	496,553,087
宝満川流域下水道維持管理 受託事業収益	881,099,483	815,991,570	65,107,913
多々良川流域下水道維持管理 受託事業収益	1,552,404,992	1,385,764,196	166,640,796
宝満川上流流域下水道維持管理 受託事業収益	73,269,952	68,134,015	5,135,937
筑後川中流右岸流域下水道維持管理 受託事業収益	720,938,991	656,742,569	64,196,422
遠賀川下流流域下水道維持管理 受託事業収益	871,324,530	778,393,417	92,931,113
遠賀川中流流域下水道維持管理 受託事業収益	399,003,600	391,552,915	7,450,685
矢部川流域下水道維持管理 受託事業収益	696,612,685	558,236,842	138,375,843
計量証明事業収益	107,600	107,600	0
自動販売機事業収益	1,163,232	1,183,547	△ 20,315
国等受託事業収益	0	0	0
④ 雑収益	28,996	0	28,996
雑収益	28,996	0	28,996
経常収益計	9,065,628,136	8,029,201,069	1,036,427,067
(2) 経常費用			
① 事業費	9,003,647,245	7,995,349,733	1,008,297,512
御笠川那珂川流域下水道維持管理 受託事業費	3,846,253,204	3,352,591,080	493,662,124
宝満川流域下水道維持管理 受託事業費	871,363,997	814,464,228	56,899,769
多々良川流域下水道維持管理 受託事業費	1,543,735,923	1,380,684,108	163,051,815
宝満川上流流域下水道維持管理 受託事業費	61,909,928	67,137,921	△ 5,227,993
筑後川中流右岸流域下水道維持管理 受託事業費	718,456,646	655,049,212	63,407,434
遠賀川下流流域下水道維持管理 受託事業費	869,335,428	776,301,619	93,033,809
遠賀川中流流域下水道維持管理 受託事業費	397,632,143	391,021,668	6,610,475
矢部川流域下水道維持管理 受託事業費	693,525,547	557,107,940	136,417,607
普及活動事業費	787,161	287,727	499,434
計量証明事業費	104,217	102,433	1,784
自動販売機事業費	543,051	601,797	△ 58,746
国等受託事業費	0	0	0
② 管理費	38,417,544	33,589,885	4,827,659
管理費	38,417,544	33,589,885	4,827,659
経常費用計	9,042,064,789	8,028,939,618	1,013,125,171
当期経常増減額	23,563,347	261,451	23,301,896
2 経常外増減の部			
(1) 経常外収益			
経常外収益計	0	0	0
(2) 経常外費用			
経常外費用計	0	0	0
当期経常外増減額	0	0	0
他会計振替額	0	0	0
当期一般正味財産増減額	23,563,347	261,451	23,301,896
一般正味財産期首残高	22,796,171	22,534,720	261,451
一般正味財産期末残高	46,359,518	22,796,171	23,563,347
II 指定正味財産増減の部			
① 基本財産運用益	500,000	442,286	57,714
基本財産受取利息	500,000	442,286	57,714
一般正味財産への振替額	△ 349,585	△ 317,819	△ 31,766
当期指定正味財産増減額	150,415	124,467	25,948
指定正味財産期首残高	81,887,863	81,763,396	124,467
指定正味財産期末残高	82,038,278	81,887,863	150,415
III 正味財産期末残高	128,397,796	104,684,034	23,713,762

§ 4 貸借対照表

(令和6年3月31日現在)  
(単位:円)

科 目	当 年 度	前 年 度	増 減
I 資産の部			
1 流動資産			
(1) 現 金 預 金	1,234,818,626	1,844,064,287	△ 609,245,661
(2) 未 収 金	1,365,572,909	0	1,365,572,909
(3) 前 払 金	0	0	0
流動資産合計	2,600,391,535	1,844,064,287	756,327,248
2 固定資産			
(1) 基 本 財 産			
基本財産投資有価証券	79,203,549	79,105,932	97,617
基本財産普通預金	2,834,729	2,781,931	52,798
基本財産合計	82,038,278	81,887,863	150,415
(2) 特 定 資 産			
減価償却引当預金	2,582,729	2,532,654	50,075
減価償却引当有価証券	7,803,783	7,808,959	△ 5,176
特定費用準備資金	23,522,400	0	23,522,400
特定資産合計	33,908,912	10,341,613	23,567,299
(3) その他の固定資産			
構 築 物	2,713,576	465,751	2,247,825
電 話 加 入 権	291,200	291,200	0
投資有価証券	0	0	0
その他の固定資産合計	3,004,776	756,951	2,247,825
固定資産合計	118,951,966	92,986,427	25,965,539
資産合計	2,719,343,501	1,937,050,714	782,292,787
II 負債の部			
1 流動負債			
未 払 金	2,230,834,485	1,722,729,799	508,104,686
預 り 金	337,484,205	87,610,065	249,874,140
期末手当等引当金	22,627,015	22,026,816	600,199
流動負債合計	2,590,945,705	1,832,366,680	758,579,025
負債合計	2,590,945,705	1,832,366,680	758,579,025
III 正味財産の部			
1 指定正味財産			
出 捐 金	82,038,278	81,887,863	150,415
指定正味財産合計	82,038,278	81,887,863	150,415
(うち基本財産への充当額)	(82,038,278)	(81,887,863)	(150,415)
(うち特定資産への充当額)	(0)	(0)	(0)
2 一般正味財産	46,359,518	22,796,171	23,563,347
(うち基本財産への充当額)	(0)	(0)	(0)
(うち特定資産への充当額)	(33,908,912)	(10,341,613)	(23,567,299)
正味財産合計	128,397,796	104,684,034	23,713,762
負債及び正味財産合計	2,719,343,501	1,937,050,714	782,292,787

## § 5 福岡県流域下水道計画区域図

福岡県内の8箇所流域下水道事業を実施し、既に供用を開始しています。

