

# 第 1 章

(公財)福岡県下水道管理センター事業概要



# 第1章 (公財)福岡県下水道管理センター事業概要

## 第1節 管理センターの概要

### §1 管理センターの設立

当管理センターは、県内の流域下水道施設の維持管理の受託を行うとともに、広く県民に対し下水道に関する知識の普及・啓発を図り、また、下水道管理に関する調査研究を行い、もって広く県民の健康で快適な居住環境の創出及び公共用水域の水質保全に寄与することを目的として、福岡県と関係市町との合意により設立されました。

### §2 管理センターの概要

#### 1 設立

昭和63年3月25日

#### 2 法人格

「公益社団法人及び公益財団法人の認定等に関する法律」に基づく公益財団法人

#### 3 事務所所在地

福岡市博多区那珂4丁目5番1号

#### 4 事業所名及び所在地

- (1) 御笠川浄化センター 福岡市博多区那珂4丁目5番1号
- (2) 多々良川浄化センター 糟屋郡粕屋町大字江辻705番地
- (3) 宝満川浄化センター 小郡市津古153番地1
- (4) 福童浄化センター 小郡市福童1421
- (5) 遠賀川下流浄化センター 中間市大字中底井野1278番地1
- (6) 矢部川浄化センター 筑後市大字島田754番地
- (7) 遠賀川中流浄化センター 直方市大字植木4054番地2

### §3 沿革

昭和50年3月10日	御笠川那珂川流域下水道試運転開始
昭和50年5月1日	御笠川那珂川流域下水道供用開始
昭和63年3月25日	財団法人福岡県下水道公社設立
昭和63年6月4日	宝満川流域下水道供用開始
平成6年7月2日	多々良川流域下水道供用開始
平成9年4月9日	御笠川浄化センター汚泥溶融炉稼動開始
平成10年4月1日	宝満川上流流域下水道供用開始(宝満川流域に流入)
平成13年4月1日	御笠川浄化センター油温減圧式汚泥乾燥施設稼動開始
平成15年7月1日	遠賀川下流流域下水道供用開始
平成16年3月31日	筑後川中流右岸流域下水道供用開始(宝満川流域に流入)
平成18年9月1日	遠賀川中流流域下水道供用開始
平成18年10月1日	矢部川流域下水道供用開始
平成20年12月18日	筑後川中流右岸流域下水道福童浄化センター処理開始
平成24年4月1日	筑後川中流右岸流域下水道の全水量を福童浄化センターで処理開始
平成25年4月1日	公益財団法人福岡県下水道管理センターへ移行
平成31年4月1日	御笠川浄化センター下水汚泥固形燃料化施設稼動開始

§4 事業

- 1 流域下水道施設の維持管理業務及び下水道水質と汚泥の検査分析
- 2 下水道管理に関する調査研究
- 3 下水道に関する知識の普及啓発
- 4 その他管理センターの目的を達成するために必要な事業

§5 基本財産

出捐金 81,600,000円

内訳

出捐団体	金額(円)	出捐団体	金額(円)	出捐団体	金額(円)
福岡県	40,800,000	糟屋郡志免町	1,100,000	三井郡大刀洗町	470,000
福岡市	9,460,000	〃 宇美町	1,175,000	直方市	1,790,000
大野城市	2,580,000	〃 須恵町	700,000	宮若市	850,000
春日市	2,220,000	〃 篠栗町	675,000	鞍手郡小竹町	260,000
筑紫野市	3,030,000	〃 久山町	290,000	八女市	1,710,000
太宰府市	1,990,000	中間市	1,910,000	筑後市	1,480,000
那珂川市	1,120,000	遠賀郡水巻町	1,040,000	みやま市	360,000
小郡市	2,000,000	〃 遠賀町	670,000	八女郡広川町	500,000
朝倉郡筑前町	550,000	鞍手郡鞍手町	830,000		
糟屋郡粕屋町	1,060,000	朝倉市	980,000		

§6 役員

令和5年4月1日現在

役職名	氏名	現職名
理事長	野口 眞	代表理事
常務理事	松本 裕之	事務局長
理事	野口 寿文	福岡県建築都市部下水道課長
〃	佐々木 竜次	福岡市道路下水道局計画部下水道企画課長
〃	平井 和哉	春日市都市整備部下水道課長
〃	松岡 真彦	大野城市上下水道局企業総務課長
〃	日高 一俊	那珂川市都市整備部下水道課長
〃	伊藤 幸満	筑紫野市環境経済部上下水道料金総務課長
〃	藤本 益吉	小郡市都市建設部下水道課長
〃	田中 潤一	太宰府市都市整備部上下水道課長
〃	岡部 裕行	筑前町上下水道課長
〃	松本 義隆	粕屋町都市政策部上下水道課長
〃	前田 友博	宇美町上下水道課長
〃	城戸 勝範	篠栗町上下水道課長
〃	圓能寺 豊博	志免町上下水道課長
〃	岩崎 勝	須恵町上下水道課長
〃	久芳 義則	久山町上下水道課長
〃	高田 洋次郎	中間市環境上下水道部下水道課長
〃	岡田 祐司	水巻町下水道課長
〃	宗岡 卓也	遠賀町都市計画課長
〃	神谷 徹	鞍手町上下水道課長
〃	石田 裕二	朝倉市上下水道課長
〃	棚町 瑞樹	大刀洗町建設課長
〃	松田 欣也	直方市上下水道・環境部下水道課長
〃	福田 治	宮若市下水道課長
〃	細川 征史	小竹町上下水道課長
〃	牛島 裕一	筑後市建設経済部上下水道課長
〃	原 寿之	八女市建設経済部上下水道局長
〃	小松 朋雄	広川町環境課長
〃	甲斐田 裕士	みやま市建設都市部上下水道課長
監事	原口 信行	太宰府市副市長
〃	原 直己	税理士

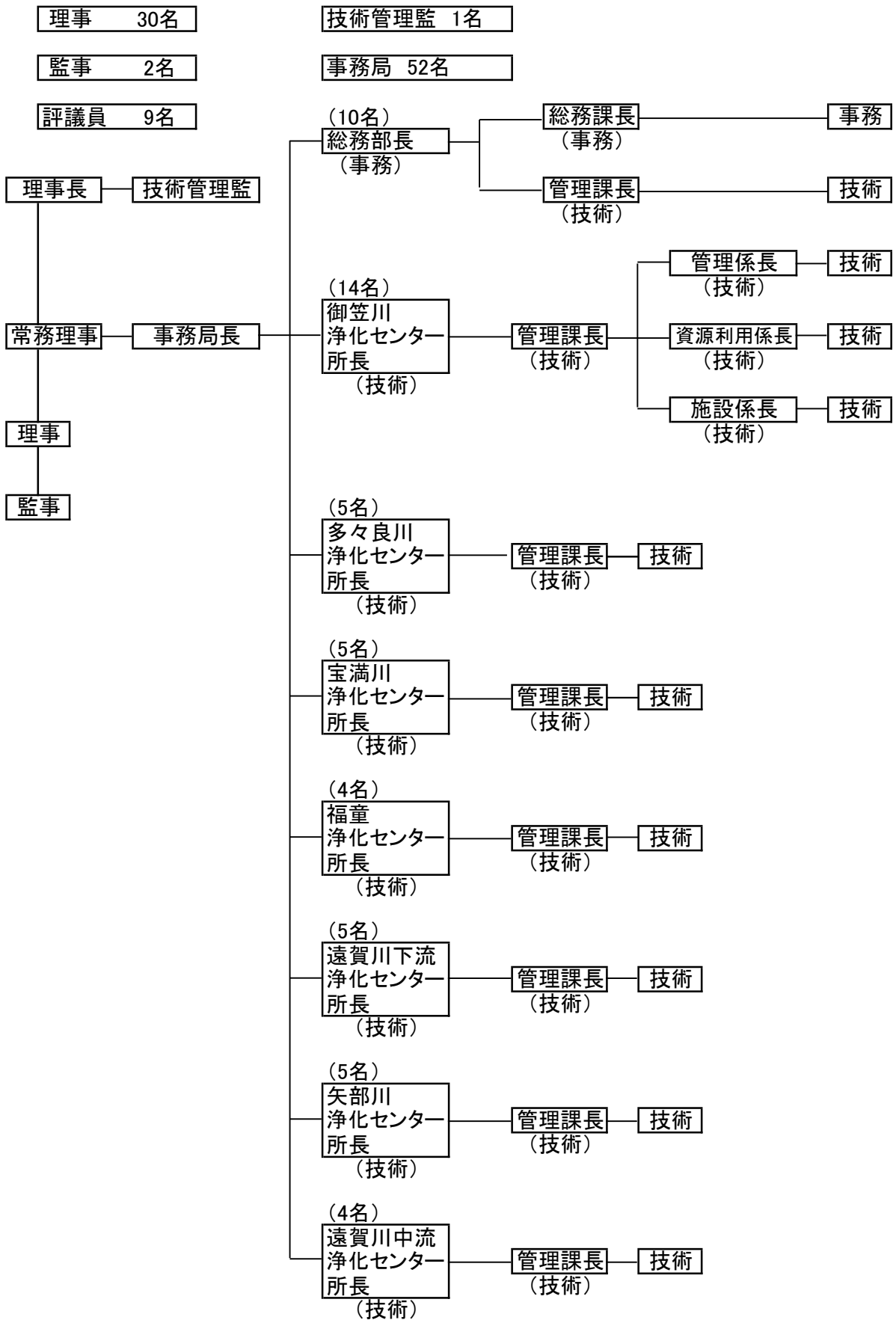
§7 評議員

令和5年4月1日現在

役職名	氏名	現職名
評議員	右田 博也	朝倉市副市長
〃	浅野 彩	鞍手町副町長
〃	小原 博	那珂川市副市長
〃	平嶋 義伸	筑紫野市副市長
〃	中野 高文	筑前町副町長
〃	吉武 信一	粕屋町副町長
〃	秋吉 恭子	直方市副市長
〃	長野 秀文	筑後市建設経済部長
〃	永山 慎治	福岡県建築都市部長

§ 8 管理センターの組織及び職員数

令和5年4月1日現在



## § 9 分掌事務

### 1 総務部

- (1) 理事会、その他の会議に関する事
- (2) 定款、その他の規程の制定及び改廃に関する事
- (3) 下水道知識の普及と啓発に関する事
- (4) 管理センター運営の企画、関係機関との連絡調整に関する事
- (5) 職員の任免、給与、服務等人事に関する事
- (6) 福利厚生及び保健衛生に関する事
- (7) 職員の研修に関する事
- (8) 文書及び公印の管理に関する事
- (9) 資産の購入及び管理に関する事
- (10) 事業計画及び事業報告に関する事
- (11) 予算及び決算に関する事
- (12) 会計及び経理に関する事
- (13) 物品の出納及び保管に関する事
- (14) 受託契約事務に関する事
- (15) 総務部に係る建築物等の貸借契約、使用及び管理の総括に関する事
- (16) 事業費以外の予算の執行に関する事
- (17) 登記に関する事
- (18) 社会保険及び労働者災害補償保険に関する事
- (19) 出納員事務に関する事
- (20) 各種協会等に関する事
- (21) 物品等の貸借契約に関する事
- (22) 浄化センターにおける下水道維持管理についての指導及び補助に関する事
- (23) 浄化センターにおける管渠、場内環境、建築設備及び付帯設備の維持管理、指導及び補助に関する事
- (24) 浄化センターにおける施設の建設及び改築計画の策定に係る関係機関との意見調整に関する事
- (25) 水質・汚泥の測定、分析に関する事のうち、他に属しない事
- (26) 水処理、汚泥処理等の調査研究、統計及びこれらの保存に関する事
- (27) 水質、汚泥等調査、試験等の受託に関する事
- (28) 水質、汚泥の研修に関する事
- (29) 官公署に対する各種届出に関する事
- (30) 関係法令に定められている事項に関する事
- (31) 前各号のほか、浄化センターの所掌に属しない事項に関する事

## 2 各浄化センター

- (1) 中央管理室の運転操作の監督に関する事
- (2) 水処理施設機器の保守点検及び処理状況の点検に関する事
- (3) 汚泥処理施設機器の保守点検及び処理状況の点検に関する事
- (4) 汚泥の処理、処分に関する事
- (5) ポンプ施設の運転、保守、点検に関する事
- (6) 管渠の維持、点検に関する事
- (7) 施設の改良、補修工事の設計、監督に関する事
- (8) 委託業務の設計及び指導監督に関する事
- (9) 流量計の保守、点検に関する事
- (10) 下水量の測定に関する事
- (11) 水処理施設、ポンプ室等の管理に関する事
- (12) 処理施設の管理等の研修に関する事
- (13) 水処理及び汚泥処理の処理方針に関する事
- (14) 水質、汚泥の測定、分析に関する事のうち、水処理、汚泥処理等運転に必要な測定、分析に関する事
- (15) その他施設の維持管理に関する事
- (16) 処理場の環境整備に関する事
- (17) 有害廃液、廃棄物の管理に関する事
- (18) 施設周辺対策及び苦情処理に関する事
- (19) 施設の防災に関する事
- (20) 視察者及び見学者の接遇に関する事
- (21) 浄化センターの庶務に関する事
- (22) 浄化センターの文書及び公印の管理に関する事
- (23) 物品の出納及び保管に関する事
- (24) 事業費予算の執行に関する事
- (25) 官公署に対する各種届出に関する事
- (26) 関係法令に定められている事項に関する事
- (27) 施設台帳の管理に関する事
- (28) 下水道知識の普及と啓発に関する事
- (29) 建築物等の使用及び管理に関する事
- (30) 下水道施設維持管理の企画及び連絡調整に関する事



## 第2節 事業の実施状況

### § 1 福岡県流域下水道施設の維持及び保守に関する事業

当管理センターの受託事業として、流域下水道施設の維持及び保守に関する業務について、福岡県と委託契約を締結し、事業を実施しました。

#### 1 流域下水道の名称等

名 称	終末処理場の位置	処 理 区 域
御笠川那珂川 流域下水道	福岡市博多区	福岡市、筑紫野市、春日市、大野城市、太宰府市、 那珂川市
多々良川流域下水道	糟屋郡粕屋町	糟屋郡宇美町、同篠栗町、同志免町、同須恵町、 同久山町、同粕屋町
宝満川流域下水道	小郡市	小郡市、筑紫野市、佐賀県三養基郡基山町
宝満川上流 流域下水道	筑紫野市 (宝満川浄化セン ターで暫定処理)	筑紫野市、太宰府市、朝倉郡筑前町
筑後川中流右岸 流域下水道	小郡市	小郡市、朝倉市、三井郡大刀洗町
遠賀川下流 流域下水道	中間市	中間市、遠賀郡水巻町、同遠賀町、鞍手郡鞍手町
矢部川流域下水道	筑後市	八女市、筑後市、みやま市、八女郡広川町
遠賀川中流 流域下水道	直方市	直方市、宮若市、鞍手郡小竹町

#### 2 業務の対象施設

- (1) 御笠川浄化センター
- (2) 多々良川浄化センター
- (3) 宝満川浄化センター(宝満川上流流域下水道を含む。)
- (4) 福童浄化センター
- (5) 遠賀川下流浄化センター
- (6) 矢部川浄化センター
- (7) 遠賀川中流浄化センター
- (8) ポンプ場
- (9) 幹線管渠

#### 3 業務の内容

- (1) 流域下水道施設の維持管理(点検・修繕を含む。)
- (2) 流入下水、放流水及び汚泥の検査分析
- (3) 御笠川浄化センター屋上広場の維持管理
- (4) 流域下水道維持管理年報の作成その他管理記録の整備
- (5) 幹線管渠の巡視点検
- (6) その他

4 流入水量及び汚泥処分状況

(1) 御笠川浄化センター

	雨量 (mm/月)	流入水量 月合計 (m <sup>3</sup> /月)	脱水ケーキ 搬出量 (t/月)	汚泥乾燥施設		乾燥汚泥 発生量 (t/月)	場外 搬出量 (t/月)	燃料化施設		しき 発生量 (kg/月)
				受入量 (t/月)	処理量 (t/月)			受入量 t/月	処理量 t/月	
4月	121.0	5,804.414	3,231.68	602.6	619.5	128.9	375.89	2,876.19	2,816.06	16,880
5月	34.0	5,804.338	3,179.28	600.2	598.5	127.2	0.00	3,020.08	3,060.17	11,860
6月	103.0	5,886.561	2,997.46	635.8	609.0	124.9	303.90	1,545.76	1,618.22	9,300
7月	115.0	6,083.892	3,093.28	599.0	632.4	126.8	0.00	2,912.28	2,892.42	10,710
8月	268.0	6,622.570	3,210.69	375.5	347.4	69.4	0.00	2,651.19	2,671.17	11,620
9月	243.0	6,494.503	3,341.92	677.1	695.4	135.5	480.22	2,175.60	2,147.44	9,830
10月	51.0	6,188.265	2,972.76	1.2	0.0	0.0	429.74	3,099.82	3,087.35	12,080
11月	24.0	5,668.602	3,197.89	0.5	0.0	0.0	497.29	1,992.10	1,978.69	15,060
12月	27.0	5,977.013	3,072.37	1.2	0.0	0.0	483.23	3,051.94	3,084.17	15,360
1月	90.0	6,077.533	3,396.30	566.0	546.0	109.1	87.89	2,586.41	2,619.62	13,240
2月	41.0	5,495.307	3,294.29	574.7	588.0	117.0	311.23	1,955.36	1,918.49	11,020
3月	78.0	6,109.337	3,625.98	674.4	541.0	137.9	404.77	2,518.81	2,520.55	9,210
年合計	1,195.0	72,212.335	38,613.90	5,308.2	5,177.2	1,076.7	3,374.16	30,385.54	30,414.35	146,170
日平均	3.3	197,842	105.79	14.5	14.2	3.0	9.24	83.25	83.33	400

(2) 多々良川浄化センター

	雨量 (mm/月)	流入水量 月合計 (m <sup>3</sup> /月)	脱水ケーキ 搬出量 (t/月)	しき 発生量 (kg/月)
4月	112.5	1,370.993	1,171.03	6,821
5月	35.5	1,384.756	1,116.96	6,045
6月	104.5	1,360.597	1,044.78	4,502
7月	96.5	1,396.525	1,162.50	5,567
8月	243.5	1,453.304	1,063.14	5,040
9月	186.5	1,414.347	1,026.64	3,267
10月	56.5	1,410.134	1,107.43	5,866
11月	26.0	1,341.172	1,197.64	5,224
12月	27.5	1,405.286	1,188.83	5,349
1月	96.0	1,412.301	1,270.20	6,385
2月	56.5	1,268.674	1,143.04	5,631
3月	78.0	1,402.786	1,288.65	6,143
年合計	1,119.5	16,620.875	13,780.84	65,839
日平均	3.1	45,537	37.76	180

(3) 宝満川浄化センター

	雨量 (mm/月)	流入水量 月合計 (m <sup>3</sup> /月)	宝満川 流入水量 (m <sup>3</sup> /月)	宝満川上流 流入水量 (m <sup>3</sup> /月)	脱水ケーキ 搬出量 (t/月)	しき 発生量 (kg/月)
4月	152	710,706	423,498	287,208	570.05	6,018
5月	45	727,487	431,708	295,779	579.64	7,106
6月	235	725,371	429,956	295,415	539.27	5,129
7月	281	788,671	463,409	325,262	573.47	4,129
8月	384	803,972	473,825	330,147	559.32	4,414
9月	274	758,817	450,222	308,595	516.74	5,034
10月	53	740,584	439,158	301,426	543.94	5,218
11月	12	695,205	411,163	284,042	554.80	3,737
12月	34	733,916	439,598	294,318	595.83	4,271
1月	85	744,395	444,506	299,889	600.45	5,253
2月	60	662,211	397,133	265,078	552.98	4,408
3月	91	734,008	441,247	292,761	630.80	5,140
年合計	1,706	8,825,343	5,245,423	3,579,920	6,817.29	59,857
日平均	5	24,179	14,371	9,808	18.68	164

(4) 福童浄化センター

	雨量 (mm/月)	流入水量 月合計 (m <sup>3</sup> /月)	脱水ケーキ 搬出量 (t/月)	しき 発生量 (kg/月)
4月	160.0	492,640	332.53	1,391.8
5月	60.5	505,823	330.47	1,651.0
6月	236.5	507,660	326.21	1,788.5
7月	332.0	544,186	311.41	1,430.5
8月	490.5	563,986	315.85	1,336.5
9月	253.5	526,812	299.69	1,117.5
10月	67.0	518,749	295.63	704.0
11月	16.0	487,857	288.98	1,474.5
12月	33.0	511,523	316.14	1,409.0
1月	99.0	519,764	330.66	1,298.0
2月	70.5	461,988	327.30	1,942.0
3月	127.0	508,629	367.60	2,634.8
年合計	1,945.5	6,149,617	3,842.47	18,178.1
日平均	5.3	16,848	10.53	49.8

(5) 遠賀川下流浄化センター

	雨量 (mm/月)	流入水量 月合計 (m <sup>3</sup> /月)	脱水ケーキ 搬出量 (t/月)	しき 発生量 (kg/月)
4月	102.5	586,855	600.97	540
5月	32.5	582,903	578.11	1,710
6月	144.0	595,749	532.71	1,850
7月	124.5	607,485	503.76	540
8月	136.5	603,555	503.87	560
9月	217.5	614,242	462.01	470
10月	49.0	600,180	496.40	850
11月	21.0	555,132	518.16	530
12月	20.5	587,783	547.74	1,210
1月	84.0	603,159	583.57	810
2月	79.5	543,325	515.86	800
3月	79.0	600,568	632.13	640
年合計	1,090.5	7,080,936	6,475.29	10,510
日平均	3.0	19,400	17.74	29

(6) 矢部川浄化センター

	雨量 (mm/月)	流入水量 月合計 (m <sup>3</sup> /月)	脱水ケーキ 搬出量 (t/月)	しき 発生量 (kg/月)
4月	134.5	349,020	273.80	77
5月	93.0	362,960	260.12	41
6月	225.0	366,810	243.54	83
7月	268.5	389,320	242.04	31
8月	324.5	390,180	253.84	45
9月	125.5	361,860	251.69	62
10月	51.5	368,890	244.82	66
11月	34.5	354,910	252.53	68
12月	19.0	370,700	257.47	54
1月	69.0	370,490	287.16	121
2月	56.5	336,550	286.70	48
3月	122.5	377,490	324.15	102
年合計	1,524.0	4,399,180	3,177.86	798
日平均	4.2	12,053	8.71	2

(7) 遠賀川中流浄化センター

	雨量 (mm/月)	流入水量 月合計 (m <sup>3</sup> /月)	脱水ケーキ 搬出量 (t/月)	しき 発生量 (kg/月)
4月	123	132,370	125.88	1,097.9
5月	42	132,321	118.20	1,098.0
6月	98	140,519	112.77	889.4
7月	123	147,171	109.99	978.5
8月	124	142,821	115.61	1,214.5
9月	182	145,779	93.31	1,076.6
10月	52	147,982	102.45	948.1
11月	33	140,547	113.29	1,221.4
12月	24	149,469	107.82	1,208.3
1月	91	153,419	126.49	1,030.5
2月	54	140,463	114.11	968.4
3月	65	156,202	143.70	1,037.6
年合計	1,011	1,729,063	1,383.62	12,769.2
日平均	3	4,737	3.79	35.0

5 処理水質

浄化センター名	流入水質(年間平均)					放流水質(年間平均)				
	pH	SS	BOD	T-N	T-P	pH	SS	BOD	T-N	T-P
御笠川浄化センター	7.4	190	220	40	5.2	6.7	2	2.6	11	0.7
多々良川浄化センター	7.7	190	250	40	4.5	7.1	<1	0.9	7.6	0.23
宝満川浄化センター	7.5	200	200	37	5.2	6.7	1	1.7	13	0.66
福童浄化センター	7.2	170	190	35	3.6	6.4	<1	0.9	7.3	0.34
遠賀川下流浄化センター	7.1	230	220	37	6.4	6.9	2	1.8	11	0.38
矢部川浄化センター	7.0	130	270	32	3.6	7.1	<1	0.7	6.0	0.15
遠賀川中流浄化センター	7.3	170	200	37	5.0	6.8	2	2.3	11	1.3

水質試験(精密試験)結果から引用、pH以外の単位:mg/L

§ 2 福岡県流域下水道に関連する管理センター自主事業

当管理センターでは、前記 § 1 の受託事業のほかに次のような事業を実施しました。

1 下水道についての知識の普及及び啓発に関する事業

区 分	実 施 状 況
浄化センター施設見学者の接遇 ※令和4年度は新型コロナウイルス感染症対策のため一部の期間でのみ実施	一般、団体、学生等来所 御笠川 3回 37人 多々良川 2回 29人 宝満川 5回 308人 福童 3回 85人 遠賀川下流 3回 47人 矢部川 3回 44人 遠賀川中流 0回 0人 合 計 19回 550人
下水道出前講座の実施 ※令和4年度は新型コロナウイルス感染症対策のため一部の期間でのみ実施	小学校などに出向き、下水道の役割、下水道の仕組みについて、実験を交え説明 福岡市立那珂小学校 154人 小郡市立東野小学校 54人 基山町立基山小学校 122人 基山町立若基小学校 36人 合 計 366人
下水道の日(9月10日)関連行事として下水道展を実施 (開催日:9月11日)	施設の案内、ビデオ上映、コンポストの配布、普及啓発用のぼりの掲示 下水道展参加者数 矢部川 453人
第33回小学生作文コンクール 応募総数 12校 834作品 表彰数 49作品	理事長賞 1点 西野 日瑤里 小郡市立三国小学校 金 賞 2点 大野 真優 小郡市立東野小学校 小郡市立三国小学校 平井 蒼生 銀 賞 4点 松藤 あみ 基山町立若基小学校 芹澤 樹季 基山町立基山小学校 板倉 莉香 基山町立基山小学校 山口 きこ 銅 賞 8点 入 選 2点 佳 作 6点 を表彰

2 下水道についての技術の調査及び研究に関する事項

- (1) 日本下水道協会等の各種研修会、講習会に参加、情報収集
- (2) 全国下水道公社連絡協議会に参加(共通課題の調査検討)
- (3) 処理水及び汚泥等下水資源の再利用についての調査研究

§3 正味財産増減計算書

(令和4年4月1日から令和5年3月31日まで)  
(単位:円)

科 目	当 年 度	前 年 度	増 減
I 一般正味財産増減の部			
1 経常増減の部			
(1) 経常収益			
① 基本財産運用益	317,819	696,258	△ 378,439
基本財産受取利息	317,819	696,258	△ 378,439
② 特定資産運用益	31,092	31,092	0
特定資産受取利息	31,092	31,092	0
③ 事業収益	8,028,852,158	7,600,055,767	428,796,391
御笠川那珂川流域下水道維持管理	3,372,745,487	3,241,926,664	130,818,823
受託事業収益			
宝満川流域下水道維持管理	815,991,570	776,171,142	39,820,428
受託事業収益			
多々良川流域下水道維持管理	1,385,764,196	1,315,632,128	70,132,068
受託事業収益			
宝満川上流流域下水道維持管理	68,134,015	59,662,324	8,471,691
受託事業収益			
筑後川中流右岸流域下水道維持管理	656,742,569	631,308,766	25,433,803
受託事業収益			
遠賀川下流流域下水道維持管理	778,393,417	679,950,678	98,442,739
受託事業収益			
遠賀川中流流域下水道維持管理	391,552,915	368,607,917	22,944,998
受託事業収益			
矢部川流域下水道維持管理	558,236,842	525,523,441	32,713,401
受託事業収益			
計量証明事業収益	107,600	107,600	0
自動販売機事業収益	1,183,547	1,165,107	18,440
国等受託事業収益	0	0	0
④ 雑収益	0	183,910	△ 183,910
雑収益	0	183,910	△ 183,910
経常収益計	8,029,201,069	7,600,967,027	428,234,042
(2) 経常費用			
① 事業費	7,995,349,733	7,570,439,070	424,910,663
御笠川那珂川流域下水道維持管理	3,352,591,080	3,224,103,359	128,487,721
受託事業費			
宝満川流域下水道維持管理	814,464,228	774,883,453	39,580,775
受託事業費			
多々良川流域下水道維持管理	1,380,684,108	1,311,154,469	69,529,639
受託事業費			
宝満川上流流域下水道維持管理	67,137,921	58,784,355	8,353,566
受託事業費			
筑後川中流右岸流域下水道維持管理	655,049,212	629,786,951	25,262,261
受託事業費			
遠賀川下流流域下水道維持管理	776,301,619	678,136,204	98,165,415
受託事業費			
遠賀川中流流域下水道維持管理	391,021,668	368,139,671	22,881,997
受託事業費			
矢部川流域下水道維持管理	557,107,940	524,528,411	32,579,529
受託事業費			
普及活動事業費	287,727	255,378	32,349
計量証明事業費	102,433	98,676	3,757
自動販売機事業費	601,797	568,143	33,654
国等受託事業費	0	0	0
② 管理費	33,589,885	29,441,671	4,148,214
管理費	33,589,885	29,441,671	4,148,214
経常費用計	8,028,939,618	7,599,880,741	429,058,877
当期経常増減額	261,451	1,086,286	△ 824,835
2 経常外増減の部			
(1) 経常外収益			
経常外収益計	0	0	0
(2) 経常外費用			
経常外費用計	0	0	0
当期経常外増減額	0	0	0
他会計振替額	0	0	0
当期一般正味財産増減額	261,451	1,086,286	△ 824,835
一般正味財産期首残高	22,534,720	21,448,434	1,086,286
一般正味財産期末残高	22,796,171	22,534,720	261,451
II 指定正味財産増減の部			
① 基本財産運用益	442,286	695,336	△ 253,050
基本財産受取利息	442,286	695,336	△ 253,050
一般正味財産への振替額	△ 317,819	△ 696,258	378,439
当期指定正味財産増減額	124,467	△ 922	125,389
指定正味財産期首残高	81,763,396	81,764,318	△ 922
指定正味財産期末残高	81,887,863	81,763,396	124,467
III 正味財産期末残高	104,684,034	104,298,116	385,918

§ 4 貸借対照表

(令和5年3月31日現在)  
(単位:円)

科 目	当 年 度	前 年 度	増 減
I 資産の部			
1 流動資産			
(1) 現 金 預 金	1,844,064,287	990,374,745	853,689,542
(2) 未 収 金	0	602,000,000	△ 602,000,000
(3) 前 払 金	0	58,939	△ 58,939
流動資産合計	1,844,064,287	1,592,433,684	251,630,603
2 固定資産			
(1) 基 本 財 産			
基本財産投資有価証券	79,105,932	78,981,465	124,467
基本財産普通預金	2,781,931	2,781,931	0
基本財産合計	81,887,863	81,763,396	124,467
(2) 特 定 資 産			
減価償却引当預金	2,532,654	2,492,154	40,500
減価償却引当有価証券	7,808,959	7,808,959	0
特定資産合計	10,341,613	10,301,113	40,500
(3) その他の固定資産			
構 築 物	465,751	506,251	△ 40,500
電 話 加 入 権	291,200	291,200	0
投資有価証券	0	0	0
その他の固定資産合計	756,951	797,451	△ 40,500
固定資産合計	92,986,427	92,861,960	124,467
資産合計	1,937,050,714	1,685,295,644	251,755,070
II 負債の部			
1 流動負債			
未 払 金	1,722,729,799	1,421,670,746	301,059,053
未 払 消 費 税	0	0	0
預 り 金	87,610,065	137,070,246	△ 49,460,181
期 末 手 当 等 引 当 金	22,026,816	22,256,536	△ 229,720
流動負債合計	1,832,366,680	1,580,997,528	251,369,152
負債合計	1,832,366,680	1,580,997,528	251,369,152
III 正味財産の部			
1 指定正味財産			
出 捐 金	81,887,863	81,763,396	124,467
指定正味財産合計	81,887,863	81,763,396	124,467
(うち基本財産への充当額)	(0)	(0)	(0)
(うち特定資産への充当額)	(0)	(0)	(0)
2 一般正味財産	22,796,171	22,534,720	261,451
(うち基本財産への充当額)	(0)	(0)	(0)
(うち特定資産への充当額)	(10,341,613)	(10,301,113)	(40,500)
正味財産合計	104,684,034	104,298,116	385,918
負債及び正味財産合計	1,937,050,714	1,685,295,644	251,755,070

## § 5 福岡県流域下水道計画区域図

福岡県内の8箇所流域下水道事業を実施し、既に供用を開始しています。

