

第 1 章

(公財)福岡県下水道管理センター事業概要

第1章 (公財)福岡県下水道管理センター事業概要

第1節 管理センターの概

§1 管理センターの設立

当管理センターは、県内の流域下水道施設の維持管理の受託を行うとともに、広く県民に対し下水道に関する知識の普及・啓発を図り、また、下水道管理に関する調査研究を行い、もって広く県民の健康で快適な居住環境の創出及び公共用水域の水質保全に寄与することを目的として、福岡県と関係市町との合意により設立されました。

§2 管理センターの概要

1 設立

昭和63年3月25日

2 法人格

「公益社団法人及び公益財団法人の認定等に関する法律」に基づく公益財団法人

3 事務所所在地

福岡市博多区那珂4丁目5番1号

4 事業所名及び所在地

- (1) 御笠川浄化センター 福岡市博多区那珂4丁目5番1号
- (2) 多々良川浄化センター 糟屋郡粕屋町大字江辻705番地
- (3) 宝満川浄化センター 小郡市津古153番地1
- (4) 福童浄化センター 小郡市福童1421
- (5) 遠賀川下流浄化センター 中間市大字中底井野1278番地1
- (6) 矢部川浄化センター 筑後市大字島田754番地
- (7) 遠賀川中流浄化センター 直方市大字植木4054番地2

§3 沿革

昭和50年3月10日	御笠川那珂川流域下水道試運転開始
昭和50年5月1日	御笠川那珂川流域下水道供用開始
昭和63年3月25日	財団法人福岡県下水道公社設立
昭和63年6月4日	宝満川流域下水道供用開始
平成6年7月2日	多々良川流域下水道供用開始
平成9年4月9日	御笠川浄化センター汚泥溶融炉稼動開始
平成10年4月1日	宝満川上流流域下水道供用開始(宝満川流域に流入)
平成13年4月1日	御笠川浄化センター油温減圧式汚泥乾燥施設稼動開始
平成15年7月1日	遠賀川下流流域下水道供用開始
平成16年3月31日	筑後川中流右岸流域下水道供用開始(宝満川流域に流入)
平成18年9月1日	遠賀川中流流域下水道供用開始
平成18年10月1日	矢部川流域下水道供用開始
平成20年12月18日	筑後川中流右岸流域下水道福童浄化センター処理開始
平成24年4月1日	筑後川中流右岸流域下水道の全水量を福童浄化センターで処理開始
平成25年4月1日	公益財団法人福岡県下水道管理センターへ移行
平成31年4月1日	御笠川浄化センター下水汚泥固形燃料化施設稼動開始

§ 4 事業

- 1 流域下水道施設の維持管理業務及び下水道水質と汚泥の検査分析
- 2 下水道管理に関する調査研究
- 3 下水道に関する知識の普及啓発
- 4 その他管理センターの目的を達成するために必要な事業

§ 5 基本財産

出捐金 81,600,000円

内訳

出捐団体	金額(円)	出捐団体	金額(円)	出捐団体	金額(円)
福岡県	40,800,000	糟屋郡志免町	1,100,000	三井郡大刀洗町	470,000
福岡市	9,460,000	〃 宇美町	1,175,000	直方市	1,790,000
大野城市	2,580,000	〃 須恵町	700,000	宮若市	850,000
春日市	2,220,000	〃 篠栗町	675,000	鞍手郡小竹町	260,000
筑紫野市	3,030,000	〃 久山町	290,000	八女市	1,710,000
太宰府市	1,990,000	中間市	1,910,000	筑後市	1,480,000
那珂川市	1,120,000	遠賀郡水巻町	1,040,000	みやま市	360,000
小郡市	2,000,000	〃 遠賀町	670,000	八女郡広川町	500,000
朝倉郡筑前町	550,000	鞍手郡鞍手町	830,000		
糟屋郡粕屋町	1,060,000	朝倉市	980,000		

§6 役員

令和4年5月31日現在

役職名	氏名	現職名
理事長	野口 眞	代表理事
常務理事	松本 裕之	事務局長
理事	野口 寿文	福岡県建築都市部下水道課長
"	佐々木 竜次	福岡市道路下水道局計画部下水道企画課長
"	平井 和哉	春日市都市整備部下水道課長
"	松岡 真彦	大野城市上下水道局企業総務課長
"	日高 一俊	那珂川市都市整備部下水道課長
"	伊藤 幸満	筑紫野市環境経済部上下水道料金総務課長
"	藤本 益吉	小郡市都市建設部下水道課長
"	田中 潤一	太宰府市都市整備部上下水道課長
"	岡部 裕行	筑前町上下水道課長
"	松本 義隆	粕屋町都市政策部上下水道課長
"	前田 友博	宇美町上下水道課長
"	城戸 勝範	篠栗町上下水道課長
"	圓能寺 豊博	志免町上下水道課長
"	岩崎 勝	須恵町上下水道課長
"	久芳 義則	久山町上下水道課長
"	高田 洋次郎	中間市環境上下水道部下水道課長
"	岡田 祐司	水巻町下水道課長
"	宗岡 卓也	遠賀町都市計画課長
"	神谷 徹	鞍手町上下水道課長
"	石田 裕二	朝倉市上下水道課長
"	棚町 瑞樹	大刀洗町建設課長
"	松田 欣也	直方市上下水道・環境部下水道課長
"	福田 治	宮若市下水道課長
"	小川 和哉	小竹町上下水道課長
"	牛島 裕一	筑後市建設経済部上下水道課長
"	原 寿之	八女市建設経済部上下水道局長
"	小松 朋雄	広川町環境衛生課長
"	甲斐田 裕士	みやま市建設都市部上下水道課長
監事	清水 圭輔	太宰府市副市長
"	原 直己	税理士

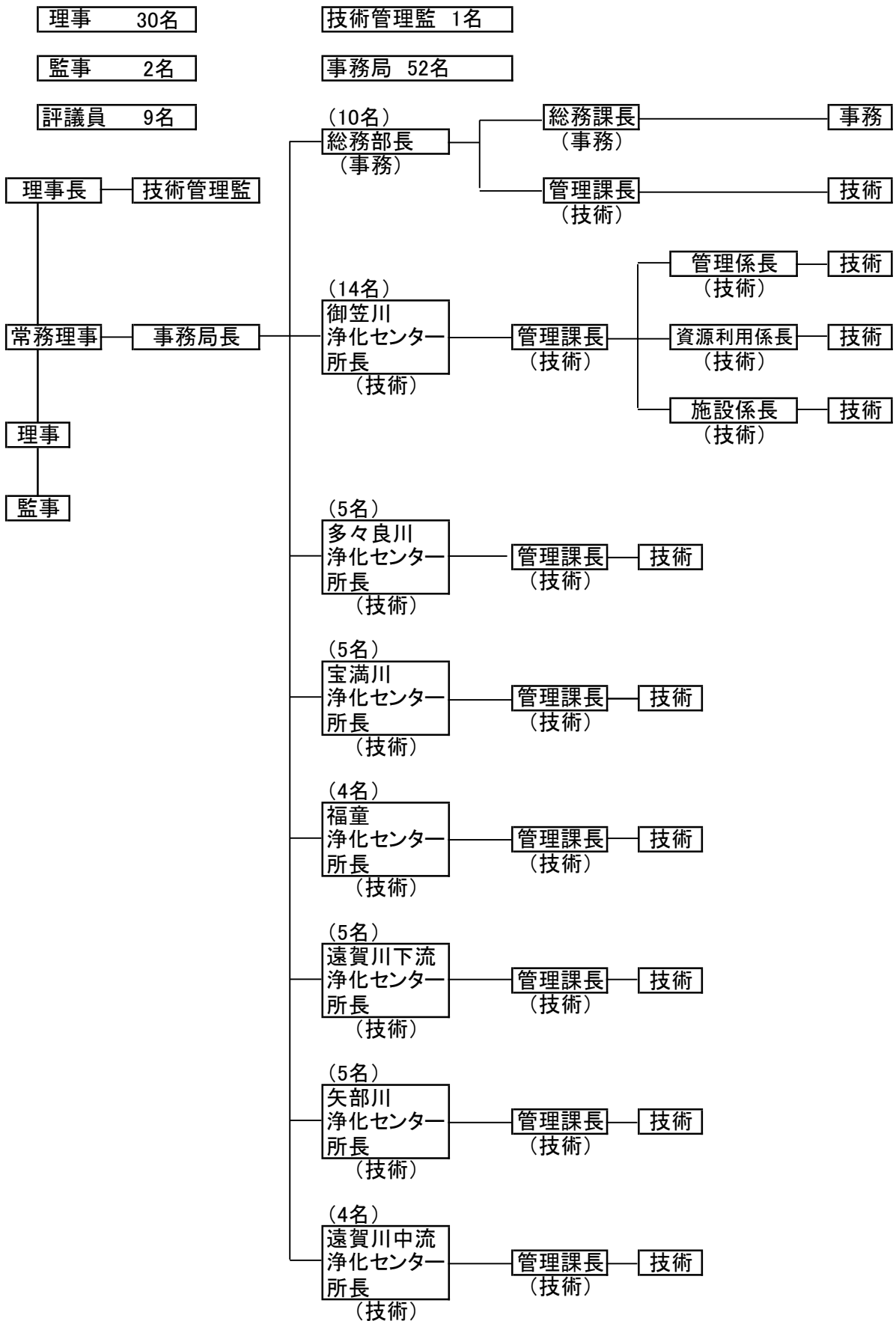
§7 評議員

令和4年5月31日現在

役職名	氏名	現職名
評議員	右田 博也	朝倉市副市長
"	浅野 彩	鞍手町副町長
"	小原 博	那珂川市副市長
"	平嶋 義伸	筑紫野市副市長
"	中野 高文	筑前町副町長
"	吉武 信一	粕屋町副町長
"	秋吉 恭子	直方市副市長
"	北島 一雄	筑後市副市長
"	永山 慎治	福岡県建築都市部長

§ 8 管理センターの組織及び職員数

令和4年4月1日現在



§ 9 分掌事務

1 総務部

- (1) 理事会、その他の会議に関すること
- (2) 定款、その他の規程の制定及び改廃に関すること
- (3) 下水道知識の普及と啓発に関すること
- (4) 管理センター運営の企画、関係機関との連絡調整に関すること
- (5) 職員の任免、給与、服務等人事に関すること
- (6) 福利厚生及び保健衛生に関すること
- (7) 職員の研修に関すること
- (8) 文書及び公印の管理に関すること
- (9) 資産の購入及び管理に関すること
- (10) 事業計画及び事業報告に関すること
- (11) 予算及び決算に関すること
- (12) 会計及び経理に関すること
- (13) 物品の出納及び保管に関すること
- (14) 受託契約事務に関すること
- (15) 総務部に係る建築物等の貸借契約、使用及び管理の総括に関すること
- (16) 事業費以外の予算の執行に関すること
- (17) 登記に関すること
- (18) 社会保険及び労働者災害補償保険に関すること
- (19) 出納員事務に関すること
- (20) 各種協会等に関すること
- (21) 物品等の貸借契約に関すること
- (22) 浄化センターにおける下水道維持管理についての指導及び補助に関すること
- (23) 浄化センターにおける管渠、場内環境、建築設備及び付帯設備の維持管理、指導及び補助に関すること
- (24) 浄化センターにおける施設の建設及び改築計画の策定に係る関係機関との意見調整に関すること
- (25) 水質・汚泥の測定、分析に関することのうち、他に属しないこと
- (26) 水処理、汚泥処理等の調査研究、統計及びこれらの保存に関すること
- (27) 水質、汚泥等調査、試験等の受託に関すること
- (28) 水質、汚泥の研修に関すること
- (29) 官公署に対する各種届出に関すること
- (30) 関係法令に定められている事項に関すること
- (31) 前各号のほか、浄化センターの所掌に属しない事項に関すること

2 各浄化センター

- (1) 中央管理室の運転操作の監督に関する事
- (2) 水処理施設機器の保守点検及び処理状況の点検に関する事
- (3) 汚泥処理施設機器の保守点検及び処理状況の点検に関する事
- (4) 汚泥の処理、処分に関する事
- (5) ポンプ施設の運転、保守、点検に関する事
- (6) 管渠の維持、点検に関する事
- (7) 施設の改良、補修工事の設計、監督に関する事
- (8) 委託業務の設計及び指導監督に関する事
- (9) 流量計の保守、点検に関する事
- (10) 下水量の測定に関する事
- (11) 水処理施設、ポンプ室等の管理に関する事
- (12) 処理施設の管理等の研修に関する事
- (13) 水処理及び汚泥処理の処理方針に関する事
- (14) 水質、汚泥の測定、分析に関する事のうち、水処理、汚泥処理等運転に必要な測定、分析に関する事
- (15) その他施設の維持管理に関する事
- (16) 処理場の環境整備に関する事
- (17) 有害廃液、廃棄物の管理に関する事
- (18) 施設周辺対策及び苦情処理に関する事
- (19) 施設の防災に関する事
- (20) 視察者及び見学者の接遇に関する事
- (21) 浄化センターの庶務に関する事
- (22) 浄化センターの文書及び公印の管理に関する事
- (23) 物品の出納及び保管に関する事
- (24) 事業費予算の執行に関する事
- (25) 官公署に対する各種届出に関する事
- (26) 関係法令に定められている事項に関する事
- (27) 施設台帳の管理に関する事
- (28) 下水道知識の普及と啓発に関する事
- (29) 建築物等の使用及び管理に関する事
- (30) 下水道施設維持管理の企画及び連絡調整に関する事

第2節 事業の実施状況

§ 1 福岡県流域下水道施設の維持及び保守に関する事業

当管理センターの受託事業として、流域下水道施設の維持及び保守に関する業務について、福岡県と委託契約を締結し、事業を実施しました。

1 流域下水道の名称等

名 称	終末処理場の位置	処 理 区 域
御笠川那珂川 流域下水道	福岡市博多区	福岡市、筑紫野市、春日市、大野城市、太宰府市、 那珂川市
多々良川流域下水道	糟屋郡粕屋町	糟屋郡宇美町、同篠栗町、同志免町、同須恵町、 同久山町、同粕屋町
宝満川流域下水道	小郡市	小郡市、筑紫野市、佐賀県三養基郡基山町
宝満川上流 流域下水道	筑紫野市 (宝満川浄化セン ターで暫定処理)	筑紫野市、太宰府市、朝倉郡筑前町
筑後川中流右岸 流域下水道	小郡市	小郡市、朝倉市、三井郡大刀洗町
遠賀川下流 流域下水道	中間市	中間市、遠賀郡水巻町、同遠賀町、鞍手郡鞍手町
矢部川流域下水道	筑後市	八女市、筑後市、みやま市、八女郡広川町
遠賀川中流 流域下水道	直方市	直方市、宮若市、鞍手郡小竹町

2 業務の対象施設

- (1) 御笠川浄化センター
- (2) 多々良川浄化センター
- (3) 宝満川浄化センター(宝満川上流流域下水道を含む。)
- (4) 福童浄化センター
- (5) 遠賀川下流浄化センター
- (6) 矢部川浄化センター
- (7) 遠賀川中流浄化センター
- (8) ポンプ場
- (9) 幹線管渠

3 業務の内容

- (1) 流域下水道施設の維持管理(点検・修繕を含む。)
- (2) 流入下水、放流水及び汚泥の検査分析
- (3) 御笠川浄化センター屋上広場の維持管理
- (4) 流域下水道維持管理年報の作成その他管理記録の整備
- (5) 幹線管渠の巡視点検
- (6) その他

4 流入水量及び汚泥処分状況

(1) 御笠川浄化センター

	雨量 (mm/月)	流入水量 月合計 (m ³ /月)	脱水ケーキ 搬出量 (t/月)	汚泥乾燥施設		乾燥汚泥 発生量 (t/月)	場外 搬出量 (t/月)	燃料化施設		し さ 発生量 (kg/月)
				受入量 (t/月)	処理量 (t/月)			受入量 t/月	処理量 t/月	
4月	59.0	5,553.170	3,087.90	730.4	714.0	148.7	0.00	2,633.50	2,756.77	21,690
5月	150.0	6,001.337	3,310.24	403.5	420.0	87.0	201.25	2,729.49	2,703.06	10,910
6月	112.0	5,931.197	2,946.05	600.4	588.0	121.0	709.69	1,441.96	1,420.31	12,640
7月	62.0	5,947.666	3,196.75	542.8	525.0	107.4	484.56	2,774.39	2,702.37	10,430
8月	938.0	9,258.213	2,788.79	451.1	483.0	95.5	0.00	2,636.69	2,623.32	13,340
9月	220.0	6,816.708	2,659.66	0.8	0.0	0.0	0.00	2,243.86	2,186.25	11,610
10月	18.0	5,862.356	2,881.20	1.0	0.0	0.0	369.11	2,836.09	2,928.01	12,400
11月	130.0	5,739.489	3,022.85	1.8	10.5	0.0	731.23	1,884.82	1,853.51	13,560
12月	35.0	5,914.259	3,092.79	614.6	588.0	122.0	0.00	2,871.19	2,872.54	15,530
1月	39.0	5,817.119	3,288.66	572.7	588.0	122.6	0.00	2,520.96	2,605.67	14,640
2月	19.0	5,259.657	3,014.97	350.7	346.5	69.5	302.92	1,133.35	1,155.74	11,180
3月	94.0	5,775.952	3,380.95	700.2	682.5	139.9	267.97	2,522.78	2,518.37	13,580
年合計	1,876.0	73,877.123	36,670.81	4,970.0	4,945.5	1,013.6	3,066.73	28,229.08	28,325.92	161,510
日平均	5.1	202.403	100.47	13.6	13.6	2.8	8.40	77.34	77.61	442

(2) 多々良川浄化センター

	雨量 (mm/月)	流入水量 月合計 (m ³ /月)	脱水ケーキ 搬出量 (t/月)	し さ 発生量 (kg/月)
4月	69.0	1,361.030	1,161.72	4,805
5月	152.5	1,435.663	1,171.27	4,923
6月	113.0	1,406.760	1,188.28	5,764
7月	73.5	1,411.552	1,099.31	5,681
8月	807.0	1,749.546	1,107.79	6,428
9月	226.0	1,442.692	1,072.81	3,328
10月	36.0	1,396.361	1,081.46	6,652
11月	115.5	1,386.425	1,099.86	6,317
12月	37.5	1,436.141	1,189.00	5,643
1月	35.0	1,410.735	1,225.30	6,411
2月	19.5	1,276.074	1,116.95	5,998
3月	93.0	1,398.570	1,296.96	7,100
年合計	1,777.5	17,111.549	13,810.71	69,050
日平均	4.9	46.881	37.84	189

(3) 宝満川浄化センター

	雨量 (mm/月)	流入水量 月合計 (m ³ /月)	宝満川 流入水量 (m ³ /月)	宝満川上流 流入水量 (m ³ /月)	脱水ケーキ 搬出量 (t/月)	し さ 発生量 (kg/月)
4月	84	691.655	406.289	285.366	528.34	7,307
5月	283	764.767	458.213	306.554	503.11	5,987
6月	149	744.867	444.623	300.244	474.89	4,765
7月	201	778.736	459.016	319.720	518.47	6,411
8月	1210	974.081	583.180	390.901	576.71	4,737
9月	195	784.246	466.031	318.215	534.24	5,497
10月	10	724.626	428.191	296.435	533.85	5,576
11月	85	698.414	412.427	285.987	524.22	4,979
12月	24	735.279	439.075	296.204	550.02	6,143
1月	36	727.185	436.425	290.760	594.79	6,956
2月	22	651.720	391.001	260.719	529.69	5,924
3月	114	723.208	433.229	289.979	573.14	7,319
年合計	2,413	8,998.784	5,357.700	3,641.084	6,441.47	71,601
日平均	7	24,654	14,679	9,976	17.65	196

(4) 福童浄化センター

	雨量 (mm/月)	流入水量 月合計 (m ³ /月)	脱水ケーキ 搬出量 (t/月)	し さ 発生量 (kg/月)
4月	109.0	485.013	318.38	804.4
5月	328.5	524.874	328.37	605.4
6月	144.5	508.226	347.62	889.2
7月	134.0	529.520	327.60	555.5
8月	1206.5	647.381	299.35	516.8
9月	153.5	514.361	294.70	505.0
10月	8.0	504.773	296.75	585.1
11月	103.0	482.221	282.47	594.8
12月	31.0	502.312	341.12	1,010.5
1月	52.0	501.548	340.96	1,531.6
2月	28.5	452.413	302.62	664.9
3月	136.5	498.688	342.61	626.0
年合計	2,435.0	6,151.330	3,822.55	8,889.2
日平均	6.7	16.853	10.47	24.4

(5) 遠賀川下流浄化センター

	雨量 (mm/月)	流入水量 月合計 (m ³ /月)	脱水ケーキ 搬出量 (t/月)	し さ 発生量 (kg/月)
4月	49.0	538.000	529.00	1,860
5月	154.5	595.457	527.83	1,490
6月	136.0	580.296	510.41	1,160
7月	46.5	557.625	483.34	1,180
8月	684.0	765.822	434.18	1,380
9月	215.5	628.967	475.40	940
10月	11.0	575.867	521.15	1,470
11月	111.0	567.705	530.50	2,610
12月	34.5	595.430	626.20	2,310
1月	34.0	579.133	579.89	2,710
2月	20.0	523.883	504.60	1,770
3月	87.0	596.257	581.74	1,560
年合計	1,583.0	7,104.442	6,304.24	20,440
日平均	4.3	19.464	17.27	56

(6) 矢部川浄化センター

	雨量 (mm/月)	流入水量 月合計 (m ³ /月)	脱水ケーキ 搬出量 (t/月)	し さ 発生量 (kg/月)
4月	116.0	336.970	283.29	88
5月	319.5	374.236	269.67	66
6月	136.0	352.112	261.23	109
7月	87.5	364.440	235.29	76
8月	1189.0	452.650	266.58	110
9月	103.0	354.820	232.05	77
10月	3.5	355.780	231.18	67
11月	77.0	343.900	244.81	98
12月	27.5	360.250	266.91	137
1月	52.0	352.090	264.58	122
2月	23.5	315.390	241.18	104
3月	142.0	352.600	301.86	98
年合計	2,276.5	4,315.238	3,098.63	1,152
日平均	6.2	11.823	8.49	3

(7) 遠賀川中流浄化センター

	雨量 (mm/月)	流入水量 月合計 (m ³ /月)	脱水ケーキ 搬出量 (t/月)	し さ 発生量 (kg/月)
4月	56	133.725	122.12	1,086.4
5月	182	139.255	109.55	1,081.5
6月	104	128.244	102.96	967.5
7月	77	124.236	110.84	932.5
8月	807	142.395	105.02	843.5
9月	177	129.777	93.12	905.4
10月	16	136.607	90.37	965.0
11月	111	134.400	114.74	1,085.1
12月	29	139.302	124.35	1,213.8
1月	35	135.730	130.25	1,298.0
2月	22	120.504	105.40	1,069.7
3月	102	135.404	127.00	1,064.2
年合計	1,718	1,599.579	1,335.72	12,512.6
日平均	5	4.382	3.66	34.3

5 処理水質

浄化センター名	流入水質(年間平均)					放流水質(年間平均)				
	pH	SS	BOD	T-N	T-P	pH	SS	BOD	T-N	T-P
御笠川浄化センター	7.4	180	220	39	5.2	6.7	2	1.9	9.6	0.80
多々良川浄化センター	7.7	190	250	41	4.6	6.9	<1	1.0	7.5	0.25
宝満川浄化センター	7.5	190	200	36	5.2	6.7	1	1.5	13	0.65
福童浄化センター	7.2	150	160	36	3.5	6.6	<1	0.9	6.3	0.31
遠賀川下流浄化センター	7.1	200	220	36	6.2	7.0	2	1.8	12	0.30
矢部川浄化センター	7.0	130	240	32	3.7	7.1	<1	0.7	4.3	0.13
遠賀川中流浄化センター	7.2	220	220	36	4.8	6.9	2	2.3	10	0.70

水質試験(精密試験)結果から引用、pH以外の単位:mg/L

§ 2 福岡県流域下水道に関連する管理センター自主事業

当管理センターでは、前記 § 1 の受託事業のほかに次のような事業を実施しました。

1 下水道についての知識の普及及び啓発に関する事業

区 分	実 施 状 況
浄化センター施設見学者の接遇 ※令和3年度は新型コロナウイルス感染症対策により一部の期間でのみ実施	一般、団体、学生等来所 御笠川 3回 9人 多々良川 1回 5人 宝満川 0回 0人 福童 1回 7人 遠賀川下流 1回 5人 矢部川 1回 22人 遠賀川中流 0回 0人 合 計 7回 48人
下水道出前講座の実施 ※令和3年度は新型コロナウイルス感染症対策によりオンラインで実施	小学校などに出向き、下水道の役割、下水道の仕組みについて、実験を交え説明 筑紫野市立阿志岐小学校 23人 筑後市立西牟田小学校 35人 小郡市立のぞみが丘小学校 109人 八女市立三河小学校 47人 筑前町立中牟田小学校 54人 筑後市立羽犬塚小学校 102人 八女市立上妻小学校 59人 八女市立立花小学校 38人 筑後市立筑後北小学校 52人 八女市立川崎小学校 14人 八女市立岡山小学校 66人 八女市立福島小学校 72人 筑後市立筑後小学校 68人 八女市立矢部清流学園 22人 合 計 761人
下水道の日(9月10日)関連行事として下水道展を実施	施設の案内、ビデオ上映、コンポスの配布、普及啓発用のぼりの掲示 ※令和3年度は新型コロナウイルス感染症対策により未実施
第32回小学生作文コンクール 応募総数 11校 460作品 表彰数 49作品	理事長賞 1点 八女市立三河小学校 池田 姫莉 金 賞 1点 筑紫野市立阿志岐小学校 古本 千佳 銀 賞 3点 小郡市立のぞみが丘小学校 黒瀬 優綺 小郡市立のぞみが丘小学校 内藤 瑞希 小郡市立のぞみが丘小学校 森田 歩佳 銅 賞 5点 入 選 2点 佳 作 4点 を表彰

2 下水道についての技術の調査及び研究に関する事項

- (1) 日本下水道協会等の各種研修会、講習会に参加、情報収集
- (2) 全国下水道公社連絡協議会に参加(共通課題の調査検討)
- (3) 処理水及び汚泥等下水資源の再利用についての調査研究

§3 正味財産増減計算書

(単位:円)

科 目	当 年 度	前 年 度	増 減
I 一般正味財産増減の部			
1 経常増減の部			
(1) 経常収益			
① 基本財産運用益	696,258	696,258	0
基本財産受取利息	696,258	696,258	0
② 特定資産運用益	31,092	31,092	0
特定資産受取利息	31,092	31,092	0
③ 事業収益	7,600,055,767	7,593,477,954	6,577,813
御笠川那珂川流域下水道維持管理 受託事業収益	3,241,926,664	3,199,654,948	42,271,716
宝満川流域下水道維持管理 受託事業収益	776,171,142	860,577,120	△ 84,405,978
多々良川流域下水道維持管理 受託事業収益	1,315,632,128	1,323,153,889	△ 7,521,761
宝満川上流流域下水道維持管理 受託事業収益	59,662,324	50,824,737	8,837,587
筑後川中流右岸流域下水道維持管理 受託事業収益	631,308,766	633,805,009	△ 2,496,243
遠賀川下流流域下水道維持管理 受託事業収益	679,950,678	647,776,534	32,174,144
遠賀川中流流域下水道維持管理 受託事業収益	368,607,917	359,472,734	9,135,183
矢部川流域下水道維持管理 受託事業収益	525,523,441	516,765,299	8,758,142
計量証明事業収益	107,600	115,500	△ 7,900
自動販売機事業収益	1,165,107	1,332,184	△ 167,077
国等受託事業収益	0	0	0
④ 雑収益	183,910	0	183,910
雑収益	183,910	0	183,910
経常収益計	7,600,967,027	7,594,205,304	6,761,723
(2) 経常費用			
① 事業費	7,570,439,070	7,561,976,403	8,462,667
御笠川那珂川流域下水道維持管理 受託事業費	3,224,103,359	3,180,952,766	43,150,593
宝満川流域下水道維持管理 受託事業費	774,883,453	859,216,971	△ 84,333,518
多々良川流域下水道維持管理 受託事業費	1,311,154,469	1,318,517,000	△ 7,362,531
宝満川上流流域下水道維持管理 受託事業費	58,784,355	49,866,453	8,917,902
筑後川中流右岸流域下水道維持管理 受託事業費	629,786,951	632,135,735	△ 2,348,784
遠賀川下流流域下水道維持管理 受託事業費	678,136,204	645,829,047	32,307,157
遠賀川中流流域下水道維持管理 受託事業費	368,139,671	358,947,226	9,192,445
矢部川流域下水道維持管理 受託事業費	524,528,411	515,652,453	8,875,958
普及活動事業費	255,378	40,500	214,878
計量証明事業費	98,676	119,900	△ 21,224
自動販売機事業費	568,143	698,352	△ 130,209
国等受託事業費	0	0	0
② 管理費	29,441,671	31,096,889	△ 1,655,218
管理費	29,441,671	31,096,889	△ 1,655,218
経常費用計	7,599,880,741	7,593,073,292	6,807,449
当期経常増減額	1,086,286	1,132,012	△ 45,726
2 経常外増減の部			
(1) 経常外収益			
経常外収益計	0	0	0
(2) 経常外費用			
経常外費用計	0	0	0
当期経常外増減額	0	0	0
他会計振替額	0	0	0
当期一般正味財産増減額	1,086,286	1,132,012	△ 45,726
一般正味財産期首残高	21,448,434	20,316,422	1,132,012
一般正味財産期末残高	22,534,720	21,448,434	1,086,286
II 指定正味財産増減の部			
① 基本財産運用益	695,336	695,328	8
基本財産受取利息	695,336	695,328	8
一般正味財産への振替額	△ 696,258	△ 696,258	0
当期指定正味財産増減額	△ 922	△ 930	8
指定正味財産期首残高	81,764,318	81,765,248	△ 930
指定正味財産期末残高	81,763,396	81,764,318	△ 922
III 正味財産期末残高	104,298,116	103,212,752	1,085,364

§ 4 貸借対照表

(単位:円)

科 目	当 年 度	前 年 度	増 減
I 資産の部			
1 流動資産			
(1) 現 金 預 金	990,374,745	777,778,314	212,596,431
(2) 未 収 金	602,000,000	646,602,300	△ 44,602,300
(3) 前 払 金	58,939	0	58,939
流動資産合計	1,592,433,684	1,424,380,614	168,053,070
2 固定資産			
(1) 基 本 財 産			
基本財産投資有価証券	78,981,465	81,732,217	△ 2,750,752
基本財産普通預金	2,781,931	32,101	2,749,830
基本財産合計	81,763,396	81,764,318	△ 922
(2) 特 定 資 産			
減価償却引当預金	2,492,154	2,451,654	40,500
減価償却引当有価証券	7,808,959	7,808,959	0
特定資産合計	10,301,113	10,260,613	40,500
(3) その他の固定資産			
構 築 物	506,251	546,751	△ 40,500
電 話 加 入 権	291,200	291,200	0
投資有価証券			
その他の固定資産合計	797,451	837,951	△ 40,500
固定資産合計	92,861,960	92,862,882	△ 922
資 産 合 計	1,685,295,644	1,517,243,496	168,052,148
II 負債の部			
1 流動負債			
未 払 金	1,421,670,746	1,119,916,963	301,753,783
未 払 消 費 税	0	5,936,900	△ 5,936,900
預 り 金	137,070,246	265,537,645	△ 128,467,399
期 末 手 当 等 引 当 金	22,256,536	22,639,236	△ 382,700
流動負債合計	1,580,997,528	1,414,030,744	166,966,784
負 債 合 計	1,580,997,528	1,414,030,744	166,966,784
III 正味財産の部			
1 指定正味財産			
出 捐 金	81,763,396	81,764,318	△ 922
指定正味財産合計	81,763,396	81,764,318	△ 922
(うち基本財産への充当額)	(81,763,396)	(81,764,318)	(△ 922)
(うち特定資産への充当額)	(0)	(0)	(0)
2 一般正味財産	22,534,720	21,448,434	1,086,286
(うち基本財産への充当額)	(0)	(0)	(0)
(うち特定資産への充当額)	(10,301,113)	(10,260,613)	(40,500)
正 味 財 産 合 計	104,298,116	103,212,752	1,085,364
負 債 及 び 正 味 財 産 合 計	1,685,295,644	1,517,243,496	168,052,148

§ 5 福岡県流域下水道計画区域図

福岡県内の8箇所流域下水道事業を実施し、既に供用を開始しています。

